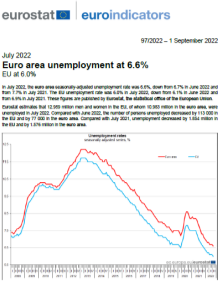


01.09.2022

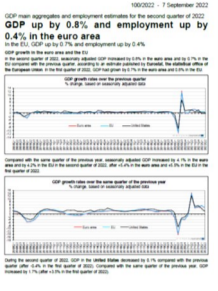


EUROSTAT — TAXA DE DESEMPREGO EM JULHO 2022

Em julho de 2022, a taxa de desemprego (ajustada para a sazonalidade) estimada para Portugal foi 5,9%, diminuindo 0,1 p.p. em relação à percentagem registada no mês anterior (6,0%). Em termos homólogos, a taxa de desemprego registou uma diminuição de 0,7 p.p. (6,6%). Para a Zona Euro, o Eurostat estima que a taxa de desemprego, em julho de 2022, se tenha situado em 6,6%, diminuindo 0,1 p.p. em relação ao mês anterior (6,7%) e diminuindo 1,1 p.p. em termos homólogos (7,7%). Na UE27, a taxa de desemprego estimada foi 6,0%, diminuindo 0,1 p.p. relativamente ao mês anterior.

> [Mais detalhes...](#)

07.09.2022



EUROSTAT - CONTAS NACIONAIS TRIMESTRAIS - 2ª PUBLICAÇÃO

De acordo com o Eurostat, no 2º trimestre de 2022, Portugal registou uma variação do PIB de 7,1% em relação ao trimestre homólogo (11,8% no trimestre anterior) e uma variação de 0,0% em relação ao trimestre anterior (2,5% no 1º trimestre de 2022). A variação homóloga registou 4,1% na ZE19 (5,4% no 1º trimestre de 2022) e 4,2% na UE27 (5,5% no 1º trimestre de 2022). Em relação ao trimestre anterior, o PIB registou uma variação de 0,8% na ZE19 (0,7% no 1º trimestre de 2022) e uma variação de 0,7% na UE27 (0,8% no 1º trimestre de 2022).

> [Mais detalhes...](#)

12.09.2022

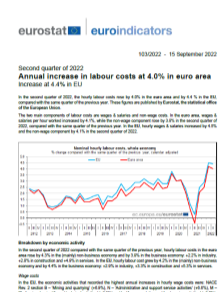


INE - TAXA DE INFLAÇÃO EM AGOSTO 2022

Em Agosto, a variação média dos últimos doze meses foi 5,3% (4,7% em Julho). A variação mensal do IPC foi -0,3% (nula no mês precedente e -0,2% em Agosto de 2021). A variação homóloga do IPC foi 8,9% em Agosto de 2022, taxa inferior em 0,2 pontos percentuais (p.p.) à observada no mês anterior. A variação do índice relativo aos produtos energéticos situou-se em 24,0% (7,2 p.p. inferior ao valor do mês precedente), enquanto o índice referente aos produtos alimentares não transformados apresentou uma variação de 15,4% (13,2% em Julho).

> [Mais detalhes...](#)

15.09.2022

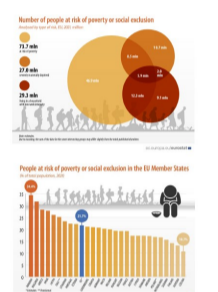


INE - ÍNDICE DE CUSTO DO TRABALHO - 2ºT 2022

De acordo com a estimativa divulgada pelo Eurostat, no 2º trimestre de 2022, Portugal registou um aumento no Índice de Custo do Trabalho, medido por hora trabalhada, de 5,7% em relação ao período homólogo. Este valor explica-se pelo aumento, em termos nominais, dos salários (5,6%) e pelo aumento dos outros custos salariais (6,2%). No período em análise, o Índice de Custo do Trabalho aumentou 4,0% (VH) na Zona Euro e aumentou 4,4% (VH) na UE27.

> [Mais detalhes...](#)

15.09.2022

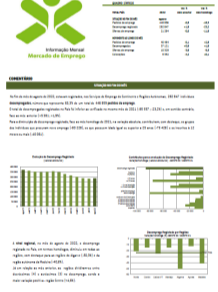


EUROSTAT - POBREZA E EXCLUSÃO SOCIAL

Em 2021, 95,4 milhões de pessoas na UE, representando 21,7% da população, estavam em risco de pobreza ou exclusão social, verificando-se um ligeiro aumento face a 2020 (94,8 milhões; 21,6% da população). Em Portugal, a taxa de risco de pobreza ou exclusão social foi de 22,4% em 2021, uma subida de 2,4 p.p. face a 2020 (20,0%). Portugal tem a 8ª taxa mais elevada da UE em 2021 (13ª em 2020). Este aumento de 2,4 p.p. na taxa de pobreza e exclusão em Portugal é o maior aumento verificado nos países da UE em 2021.

> [Mais detalhes...](#)

20.09.2022



IEFP - DESEMPREGO REGISTADO NOS CENTROS DE EMPREGO

No final do mês de Agosto de 2022, estavam inscritos nos Centros de Emprego 282.847 indivíduos o que corresponde a uma variação mensal de 1,9% (5.381 pessoas) e a uma variação homóloga de -23,2% (-85.557 pessoas). Segundo a dimensão regional, as regiões que apresentaram uma maior diminuição do desemprego em termos homólogos foram o Algarve (-50,3%), a Madeira (-40,8%) e Lisboa (-24,7%).

> [Mais detalhes...](#)

23.09.2022



INE - PROCEDIMENTO DOS DÉFICES EXCESSIVOS - 2ª NOTIFICAÇÃO

De acordo com a 2.ª notificação do Procedimento dos Défices Excessivos (PDE) de 2022, o saldo e a dívida das Administrações Públicas referentes ao ano de 2021 fixaram-se em -2,9% e 125,5% do Produto Interno Bruto (PIB), respetivamente (o que compara com -2,8% e 127,4% na 1.ª notificação de 2022). Estes valores comparam com 5,8% e 134,9% do PIB, respetivamente, em 2020. Para 2022, prevê-se um saldo de -1,9% e uma dívida de 118,9% do PIB (o que compara com -1,9% e 120,8% na 1.ª notificação de 2022).

> [Mais detalhes...](#)

23.09.2022

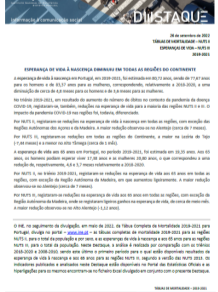


INE - CONTAS NACIONAIS ANUAIS

Depois da forte contração em 2020, o PIB estimado para 2021 aumentou 7,0%, para 214 471 milhões de euros, superando ligeiramente o valor do PIB de 2019, antes da pandemia. Ao aumento nominal de 7,0% (-6,5% em 2020) corresponde uma variação real de 5,5% (-8,3% em 2020) e um aumento no deflador implícito de 1,4% (2,0% em 2020).

> [Mais detalhes...](#)

26.09.2022



INE - ESPERANÇA DE VIDA

A esperança de vida à nascença em Portugal, em 2019-2021, foi estimada em 80,72 anos, sendo de 77,67 anos para os homens e de 83,37 anos para as mulheres, correspondendo, relativamente a 2018-2020, a uma diminuição de cerca de 4,8 meses para os homens e de 3,6 meses para as mulheres. A esperança de vida aos 65 anos em Portugal, no período 2019-2021, foi estimada em 19,35 anos. Aos 65 anos, os homens podiam esperar viver 17,38 anos e as mulheres 20,80 anos, o que correspondeu a uma redução de, respetivamente, 4,6 e 3,7 meses relativamente a 2018-2020.

> [Mais detalhes...](#)

26.09.2022



OCDE - INTERIM ECONOMIC OUTLOOK

Segundo o Interim Economic Outlook, a perspetiva de crescimento global é de 3,0% para 2022 e 2,2% para 2023 (revisada em baixa em 0,6 p.p. para 2023, relativamente ao Interim Economic Outlook de Junho de 2022). A OCDE estima um crescimento para a Zona Euro de 3,1% em 2022 e 0,3% em 2023 (revisão em alta em 0,5 p.p. para 2022 e em baixa em 1,3 p.p. para 2023, relativamente ao Outlook de Junho de 2022), contemplando crescimento de decréscimo do PIB em algumas economias europeias durante os meses de inverno. Esta instituição alerta para a incerteza significativa envolvida nas projeções. Uma escassez de combustíveis mais severa, especialmente do gás, pode reduzir o crescimento da Europa mais 1,25 p.p. em 2023, diminuindo o crescimento global em mais de 0,5 p.p., e aumentando a inflação em 1,5 p.p. na Europa.

> [Mais detalhes...](#)

29.09.2022



INE - ESTIMATIVAS MENSUAIS DE EMPREGO E DESEMPREGO

Em Agosto de 2022, estima-se que a população ativa tenha tido um acréscimo, em relação ao mês anterior, de 7,0 mil pessoas (0,1%) e que a população inativa tenha tido um decréscimo de 8,8 mil (0,4%). O aumento da população ativa resultou do acréscimo tanto da população empregada (4,6 mil; 0,1%) como da população desempregada (2,4 mil; 0,8%). A taxa de desemprego manteve-se em 6,0% pelo quarto mês consecutivo. Ainda em Agosto de 2022, a subutilização do trabalho abrangeu 612,6 mil pessoas, número inferior ao do mês anterior (3,9 mil e ao do período homólogo de 2021 (31,4 mil; 4,9%).

> [Mais detalhes...](#)