

11.10.2022

### FMI — WORLD ECONOMIC OUTLOOK

Table 1.1. Economic Outlook: Real GDP Growth, Final Demand, and Employment

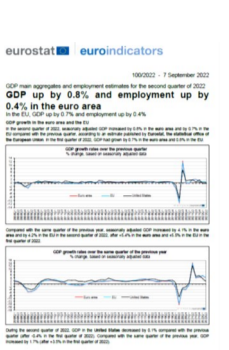
Country	2020	2021	2022	2023	2024	2025
Portugal	-6.5	6.2	6.2	6.2	6.2	6.2
EU27	-5.3	5.3	5.3	5.3	5.3	5.3
EU	-5.3	5.3	5.3	5.3	5.3	5.3

No World Economic Outlook, divulgado pelo FMI, prevê um crescimento real do PIB da economia portuguesa de 6,2% para 2022 (revisão em alta em 2,2 p.p. face às previsões do WEO de Abril) e de 0,7% em 2023 (revisão em baixa em 1,4 p.p.). As previsões do FMI para a taxa de desemprego para Portugal são de 6.1% e 6,5% para 2022 e 2023, respetivamente (valor revisto em baixa em 0,4 p.p. para 2021 e revisto em alta e 0,1 p.p. 2022, face às previsões do WEO de Abril).

> [Mais detalhes...](#)

07.09.2022

### EUROSTAT - CONTAS NACIONAIS TRIMESTRAIS - 2ª PUBLICAÇÃO



De acordo com o Eurostat, no 2º trimestre de 2022, Portugal registou uma variação do PIB de 7,1% em relação ao trimestre homólogo (11,8% no trimestre anterior) e uma variação de 0,0% em relação ao trimestre anterior (2,5% no 1º trimestre de 2022). A variação homóloga registou 4,1% na ZE19 (5,4% no 1º trimestre de 2022) e 4,2% na UE27 (5,5% no 1º trimestre de 2022). Em relação ao trimestre anterior, o PIB registou uma variação de 0,8% na ZE19 (0,7% no 1º trimestre de 2022) e uma variação de 0,7% na UE27 (0,8% no 1º trimestre de 2022).

> [Mais detalhes...](#)

12.09.2022

### INE - TAXA DE INFLAÇÃO EM AGOSTO 2022

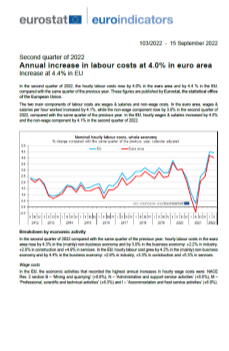


Em Agosto, a variação média dos últimos doze meses foi 5,3% (4,7% em Julho). A variação mensal do IPC foi -0,3% (nula no mês precedente e -0,2% em Agosto de 2021). A variação homóloga do IPC foi 8,9% em Agosto de 2022, taxa inferior em 0,2 pontos percentuais (p.p.) à observada no mês anterior. A variação do índice relativo aos produtos energéticos situou-se em 24,0% (7,2 p.p. inferior ao valor do mês precedente), enquanto o índice referente aos produtos alimentares não transformados apresentou uma variação de 15,4% (13,2% em Julho).

> [Mais detalhes...](#)

15.09.2022

### INE - ÍNDICE DE CUSTO DO TRABALHO - 2ºT 2022

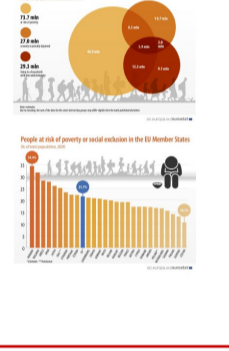


De acordo com a estimativa divulgada pelo Eurostat, no 2º trimestre de 2022, Portugal registou um aumento no Índice de Custo do Trabalho, medido por hora trabalhada, de 5,7% em relação ao período homólogo. Este valor explica-se pelo aumento, em termos nominais, dos salários (5,6%) e pelo aumento dos outros custos salariais (6,2%). No período em análise, o Índice de Custo do Trabalho aumentou 4,0% (VH) na Zona Euro e aumentou 4,4% (VH) na UE27.

> [Mais detalhes...](#)

15.09.2022

### EUROSTAT - POBREZA E EXCLUSÃO SOCIAL

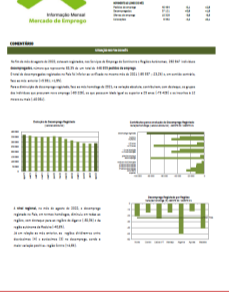


Em 2021, 95,4 milhões de pessoas na UE, representando 21,7% da população, estavam em risco de pobreza ou exclusão social, verificando-se um ligeiro aumento face a 2020 (94,8 milhões; 21,6% da população). Em Portugal, a taxa de risco de pobreza ou exclusão social foi de 22,4% em 2021, uma subida de 2,4 p.p. face a 2020 (20,0%). Portugal tem a 8ª taxa mais elevada da UE em 2021 (13ª em 2020). Este aumento de 2,4 p.p. na taxa de pobreza e exclusão em Portugal é o maior aumento verificado nos países da UE em 2021.

> [Mais detalhes...](#)

20.09.2022

### IEFP - DESEMPREGO REGISTADO NOS CENTROS DE EMPREGO



No final do mês de Agosto de 2022, estavam inscritos nos Centros de Emprego 282.847 indivíduos, o que corresponde a uma variação mensal de 1,9% (5.381 pessoas) e a uma variação homóloga de -23,2% (-85.557 pessoas). Segundo a dimensão regional, as regiões que apresentaram uma maior diminuição do desemprego em termos homólogos foram o Algarve (-50,3%), a Madeira (-40,8%) e Lisboa (-24,7%).

> [Mais detalhes...](#)

23.09.2022

### INE - PROCEDIMENTO DOS DÉFICES EXCESSIVOS - 2ª NOTIFICAÇÃO



De acordo com a 2.ª notificação do Procedimento dos Défices Excessivos (PDE) de 2022, o saldo e a dívida das Administrações Públicas referentes ao ano de 2021 fixaram-se em -2,9% e 125,5% do Produto Interno Bruto (PIB), respetivamente (o que compara com -2,8% e 127,4% na 1.ª notificação de 2022). Estes valores comparam com 5,8% e 134,9% do PIB, respetivamente, em 2020. Para 2022, prevê-se um saldo de -1,9% e uma dívida de 118,9% do PIB (o que compara com -1,9% e 120,8% na 1.ª notificação de 2022).

> [Mais detalhes...](#)

23.09.2022

### INE - CONTAS NACIONAIS ANUAIS



Depois da forte contração em 2020, o PIB estimado para 2021 aumentou 7,0%, para 214 471 milhões de euros, superando ligeiramente o valor do PIB de 2019, antes da pandemia. Ao aumento nominal de 7,0% (-6,5% em 2020) corresponde uma variação real de 5,5% (-8,3% em 2020) e um aumento do deflador implícito de 1,4% (2,0% em 2020).

> [Mais detalhes...](#)

26.09.2022

### INE - ESPERANÇA DE VIDA



A esperança de vida à nascença em Portugal, em 2019-2021, foi estimada em 80,72 anos, sendo de 77,67 anos para os homens e de 83,37 anos para as mulheres, correspondendo, relativamente a 2018-2020, a uma diminuição de cerca de 4,8 meses para os homens e de 3,6 meses para as mulheres. A esperança de vida aos 65 anos em Portugal, no período 2019-2021, foi estimada em 19,35 anos. Aos 65 anos, os homens podiam esperar viver 17,38 anos e as mulheres 20,80 anos, o que correspondeu a uma redução de, respetivamente, 4,6 e 3,7 meses relativamente a 2018-2020.

> [Mais detalhes...](#)

26.09.2022

### OCDE - INTERIM ECONOMIC OUTLOOK

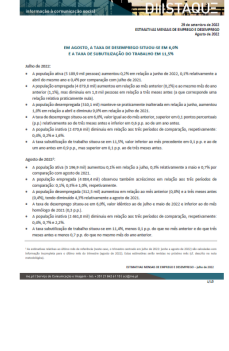


Segundo o Interim Economic Outlook, a perspetiva de crescimento global é de 3,0% para 2022 e 2,2% para 2023 (revista em baixa em 0,6 p.p. para 2023, relativamente ao Economic Outlook de Junho de 2022). A OCDE estima um crescimento para a Zona Euro de 3,1% em 2022 e 0,3% em 2023 (revisão em alta em 0,5 p.p. para 2022 e em baixa em 1,3 p.p. para 2023, relativamente ao Outlook de Junho de 2022), contemplando o aumento de decréscimo do PIB em algumas economias europeias durante os meses de inverno. Esta instituição alerta para a incerteza significativa envolta nas projeções. Uma escassez de combustíveis mais severa, especialmente do gás, pode reduzir o crescimento da Europa mais 1,25 p.p. em 2023, diminuindo o crescimento global em mais de 0,5 p.p., e aumentando a inflação em 1,5 p.p. na Europa.

> [Mais detalhes...](#)

29.09.2022

### INE - ESTIMATIVAS MENSUAIS DE EMPREGO E DESEMPREGO



Em Agosto de 2022, estima-se que a população ativa tenha tido um acréscimo, em relação ao mês anterior, de 7,0 mil pessoas (0,1%) e que a população inativa tenha tido um decréscimo de 8,8 mil (0,4%). O aumento da população ativa resultou do acréscimo tanto da população empregada (4,6 mil; 0,1%) como da população desempregada (2,4 mil; 0,8%). A taxa de desemprego manteve-se em 6,0% pelo quarto mês consecutivo. Ainda em Agosto de 2022, a subutilização do trabalho abrangeu 612,6 mil pessoas, número inferior ao do mês anterior (3,9 mil e ao do período homólogo de 2021 (31,4 mil; 4,9%).

> [Mais detalhes...](#)