



# Boletim Mensal de Estatística

Nº01 | JANEIRO | 2020

Cofinanciado por:



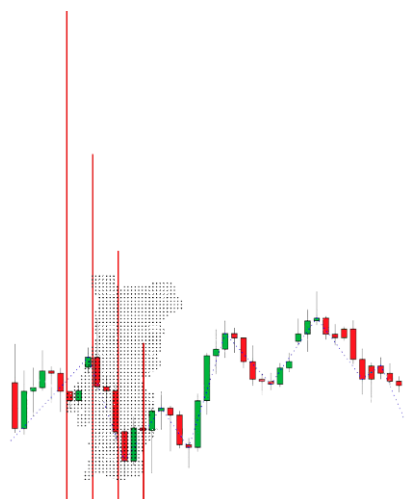
UNIÃO EUROPEIA  
Fundo Social Europeu

## INDICE

<b>Previsões Económicas .....</b>	<b>2</b>
<b>Remunerações e Preços .....</b>	<b>4</b>
– <b>Actualização do Salário Mínimo Nacional .....</b>	<b>4</b>
– <b>Actualização das Pensões .....</b>	<b>5</b>
– <b>Taxa de Inflação .....</b>	<b>6</b>
<b>Mercado de Trabalho .....</b>	<b>7</b>
– <b>Taxa de Desemprego e Emprego em Dezembro 2019 .....</b>	<b>7</b>
– <b>Taxa de Desemprego na Europa em Dezembro 2019 .....</b>	<b>8</b>
– <b>Desemprego Registado nos Centros de Emprego .....</b>	<b>9</b>

Para informações mais detalhadas consultar:

<https://www.ugt.pt/indicadorestabelas/economica-e-social-32>



## PREVISÕES ECONÓMICAS

### FMI: Actualização das Previsões Económicas

#### FMI Revê em Baixa Previsões de Crescimento Económico Mundial

Na actualização do relatório World Economic Outlook, o [Fundo Monetário Internacional](#) (FMI), prevê que o Produto Interno Bruto (PIB) mundial deverá crescer 2,9% em 2019. Excluindo o ano de 2009, este crescimento é o mais fraco desde 2001, quando a economia mundial cresceu 2,5%.

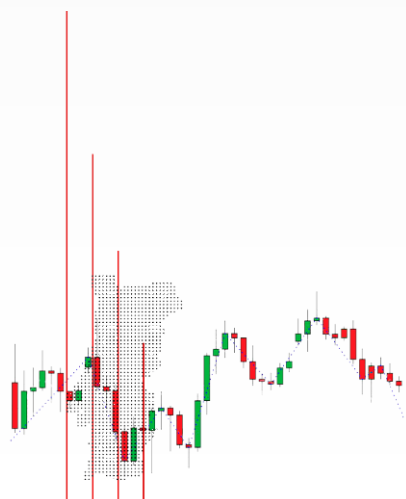
Para 2020, a previsão é de 3,3% e para 2021 é de 3,4%. Estas previsões foram revistas em baixa em 0,1 p.p. e em 0,2 p.p., respectivamente, face ao Outlook de Outubro.

Esta revisão em baixa reflete sobretudo os resultados inesperados negativos da atividade económica em algumas economias de mercados emergentes, em particular a Índia, que levaram a uma reavaliação das perspetivas de crescimento dos próximos dois anos.

Recorde-se que esta atualização do World Economic Outlook analisa apenas as grandes economias mundiais, pelo que não há dados para Portugal. Na última atualização do relatório (em Outubro), o FMI previa um crescimento de 1,6% para 2020, valor inferior aos 1,9% estimados para 2019. Para 2021, a previsão é de 1,5%. Este comportamento da economia portuguesa poderá reflectir o abrandamento económico dos seus principais parceiros comerciais.

Relativamente à Zona Euro, o FMI reviu em baixa a previsão de crescimento para 2020 em 0,1 p.p. e manteve a previsão para 2021, sendo agora as previsões de 1,3% para 2020 e 1,4% para 2021.

Em relação à Alemanha, a nova previsão para 2020 corta em duas décimas a anterior, de 1,3% para 1,1%. Quanto a Espanha, o principal cliente de Portugal, o FMI prevê agora 1,6% em 2020 face a 1,8% anteriormente, e 1,7% em 2021, em vez de 1,6%. Em relação a França, que é o segundo cliente português, o FMI mantém as projeções de 1,3% para 2020 e 2021.



No Reino Unido, o FMI espera que o crescimento estabilize nos 1,4% em 2020 e suba para os 1,5% em 2021, mantendo-se em linha com as projeções de Outubro. Este pressuposto tem em conta uma saída com acordo da União Europeia a 31 de Janeiro, seguida de uma transição gradual no sentido de uma nova relação económica.

**Table 1. Overview of the World Economic Outlook Projections**

(Percent change, unless noted otherwise)

	Year over Year						Q4 over Q4 2/		
	Estimate		Projections		Difference from Oct 2019 WEO Projections 1/		Estimate	Projections	
	2018	2019	2020	2021	2020	2021	2019	2020	2021
<b>World Output</b>	3.6	2.9	3.3	3.4	-0.1	-0.2	2.9	3.5	3.3
<b>Advanced Economies</b>	2.2	1.7	1.6	1.6	-0.1	0.0	1.5	1.9	1.4
United States	2.9	2.3	2.0	1.7	-0.1	0.0	2.3	2.0	1.6
Euro Area	1.9	1.2	1.3	1.4	-0.1	0.0	1.0	1.7	1.2
Germany	1.5	0.5	1.1	1.4	-0.1	0.0	0.3	1.2	1.5
France	1.7	1.3	1.3	1.3	0.0	0.0	1.2	1.3	1.4
Italy	0.8	0.2	0.5	0.7	0.0	-0.1	0.3	0.9	0.5
Spain	2.4	2.0	1.6	1.6	-0.2	-0.1	1.7	1.6	1.6
Japan	0.3	1.0	0.7	0.5	0.2	0.0	0.5	1.8	-0.3
United Kingdom	1.3	1.3	1.4	1.5	0.0	0.0	0.9	1.8	1.5
Canada	1.9	1.5	1.8	1.8	0.0	0.0	1.8	1.7	1.8
Other Advanced Economies 3/	2.6	1.5	1.9	2.4	-0.1	0.1	1.4	2.4	2.3
<b>Emerging Market and Developing Economies</b>	4.5	3.7	4.4	4.6	-0.2	-0.2	4.0	4.8	4.8
Emerging and Developing Asia	6.4	5.6	5.8	5.9	-0.2	-0.3	5.3	6.0	5.8
China	6.6	6.1	6.0	5.8	0.2	-0.1	5.9	5.9	5.8
India 4/	6.8	4.8	5.8	6.5	-1.2	-0.9	4.3	6.9	6.1
ASEAN-5 5/	5.2	4.7	4.8	5.1	-0.1	-0.1	4.6	4.8	5.1
Emerging and Developing Europe	3.1	1.8	2.6	2.5	0.1	0.0	2.8	2.4	2.6
Russia	2.3	1.1	1.9	2.0	0.0	0.0	1.5	1.6	2.4
Latin America and the Caribbean	1.1	0.1	1.6	2.3	-0.2	-0.1	0.0	2.0	2.4
Brazil	1.3	1.2	2.2	2.3	0.2	-0.1	1.8	2.0	2.4
Mexico	2.1	0.0	1.0	1.6	-0.3	-0.3	0.1	1.2	1.8
Middle East and Central Asia	1.9	0.8	2.8	3.2	-0.1	0.0	...	...	...
Saudi Arabia	2.4	0.2	1.9	2.2	-0.3	0.0	-0.9	2.7	2.2
Sub-Saharan Africa	3.2	3.3	3.5	3.5	-0.1	-0.2	...	...	...
Nigeria	1.9	2.3	2.5	2.5	0.0	0.0	...	...	...
South Africa	0.8	0.4	0.8	1.0	-0.3	-0.4	0.3	0.6	1.3
<i>Memorandum</i>									
Low-Income Developing Countries	5.0	5.0	5.1	5.1	0.0	-0.1	...	...	...
World Growth Based on Market Exchange Rates	3.0	2.4	2.7	2.8	0.0	0.0	2.3	2.9	2.6
<b>World Trade Volume (goods and services) 6/</b>	3.7	1.0	2.9	3.7	-0.3	-0.1	...	...	...
Advanced Economies	3.2	1.3	2.2	3.1	-0.4	-0.1	...	...	...
Emerging Market and Developing Economies	4.6	0.4	4.2	4.7	0.0	0.0	...	...	...
<b>Commodity Prices (U.S. dollars)</b>									
Oil 7/	29.4	-11.3	-4.3	-4.7	1.9	-0.1	-10.9	-1.5	-2.7
Nonfuel (average based on world commodity import weights)	1.6	0.9	1.7	0.6	0.0	-0.7	4.8	1.0	1.2
<b>Consumer Prices</b>									
Advanced Economies	2.0	1.4	1.7	1.9	-0.1	0.1	1.4	1.8	1.9
Emerging Market and Developing Economies 8/	4.8	5.1	4.6	4.5	-0.2	0.0	5.1	3.8	3.6
<b>London Interbank Offered Rate (percent)</b>									
On U.S. Dollar Deposits (six month)	2.5	2.3	1.9	1.9	-0.1	-0.2	...	...	...
On Euro Deposits (three month)	-0.3	-0.4	-0.4	-0.4	0.2	0.2	...	...	...
On Japanese Yen Deposits (six month)	0.0	0.0	-0.1	0.0	0.0	0.2	...	...	...

Note: Real effective exchange rates are assumed to remain constant at the levels prevailing during October 14-November 11, 2019. Economies are listed on the basis of economic size. The aggregated quarterly data are seasonally adjusted. WEO = World Economic Outlook.

1/ Difference based on rounded figures for the current and October 2019 World Economic Outlook forecasts. Countries whose forecasts have been updated relative to October 2019 World Economic Outlook forecasts account for 90 percent of world GDP measured at purchasing-power-parity weights.

2/ For World Output, the quarterly estimates and projections account for approximately 90 percent of annual world output at purchasing-power-parity weights. For Emerging Market and Developing Economies, the quarterly estimates and projections account for approximately 80 percent of annual emerging market and developing economies' output at purchasing-power-parity weights.

3/ Excludes the Group of Seven (Canada, France, Germany, Italy, Japan, United Kingdom, United States) and euro area countries.

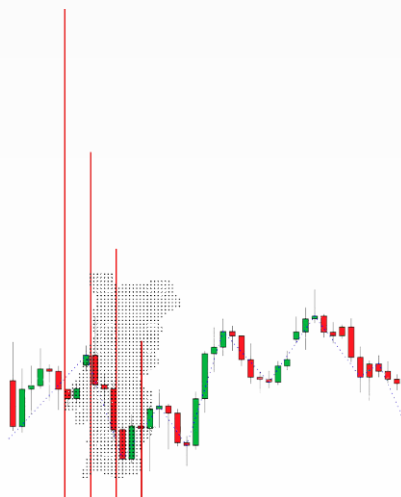
4/ For India, data and forecasts are presented on a fiscal year basis and GDP from 2011 onward is based on GDP at market prices with fiscal year 2011/12 as a base year.

5/ Indonesia, Malaysia, Philippines, Thailand, Vietnam.

6/ Simple average of growth rates for export and import volumes (goods and services).

7/ Simple average of prices of UK Brent, Dubai Fateh, and West Texas Intermediate crude oil. The average price of oil in US dollars a barrel was \$60.62 in 2019; the assumed price, based on futures markets (as of November 12, 2019), is \$58.03 in 2020, and \$55.31 in 2021.

8/ Excludes Venezuela.



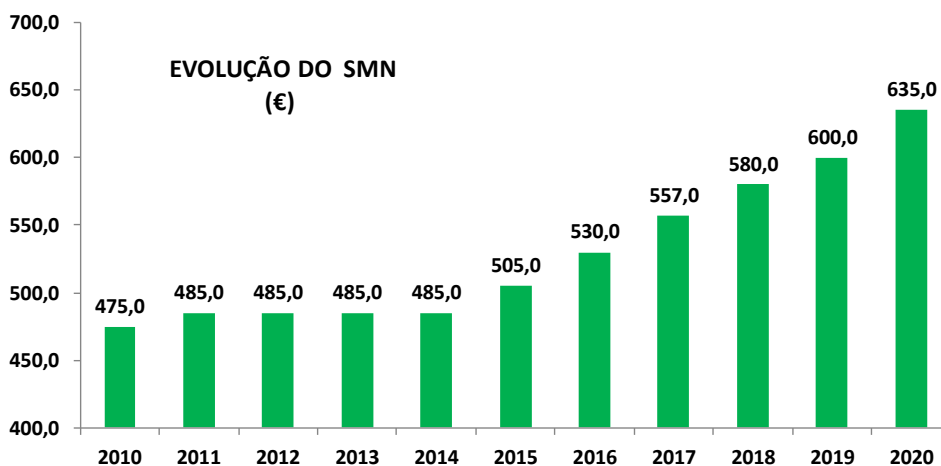
## REMUNERAÇÕES E PREÇOS

### Actualização do Salário Mínimo Nacional

#### Salário Mínimo Nacional Aumenta 5,8%

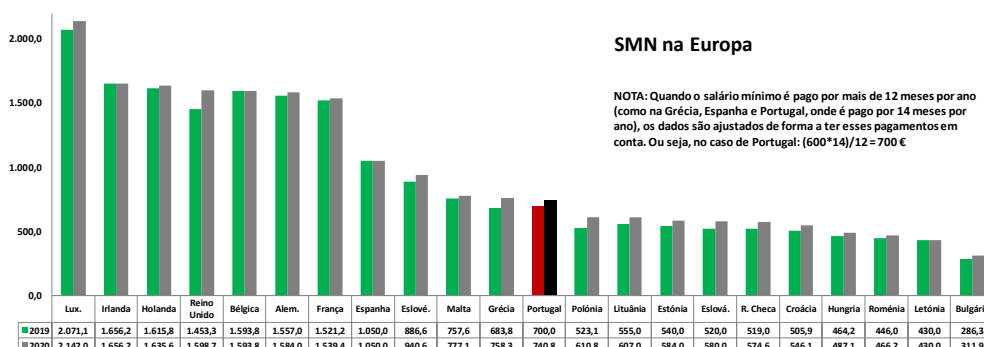
O [Decreto-Lei nº 167/2019](#), publicado em 21 de Novembro de 2019 procedeu à actualização da Retribuição Mínima Mensal Garantida (mais vulgarmente conhecida por Salário Mínimo Nacional), com entrada em vigor no dia 1 de Janeiro de 2020.

Assim, em 2020 o SMN regista um aumento de 20€, passando de 600€ para 635€, dando continuidade à trajetória de valorização do SMN iniciada em 2015. Recorde-se que na sua Política Reivindicativa, a UGT exigia um aumento do SMN para 660€, de modo a que se atinja, no final da legislatura, um valor mínimo de 800€.



#### Portugal continua com um dos SMN mais baixos da Europa

Apesar deste aumento, no quadro da UE, e sobretudo da Zona Euro, Portugal continua a ser um dos países, com um valor bastante abaixo dos 1.000€, situando-se a meio da tabela dos países com SMN.



## Actualização das Pensões

A [Portaria nº 28/2020](#) procede à actualização anual das pensões e de outras prestações sociais atribuídas pelo sistema de segurança social, das pensões do regime de proteção social convergente atribuídas pela CGA e das pensões por incapacidade permanente para o trabalho e por morte decorrentes de doença profissional, para o ano de 2020.

A actualização anual das pensões para o ano de 2020 teve como indicadores de referência o crescimento real do produto interno bruto (PIB), correspondente à média da taxa do crescimento médio anual dos últimos dois anos, terminados no 3º trimestre do ano anterior àquele a que se reporta a actualização (2,35%) e a variação média dos últimos 12 meses do índice de preços ao consumidor (IPC), sem habitação, disponível em dezembro de 2019 (0,24%).

**Pensões Mínimas  
Aumentam 0,7%**

### EVOLUÇÃO DAS PENSÕES MÍNIMAS

	2016	2017	2018	2019	2020*
<b>Regime Geral (€)</b>	<b>263,00</b>	<b>264,32</b>	<b>269,08</b>	<b>273,39</b>	<b>275,30</b>
V. Nominal (%)	0,40	0,50	1,80	1,60	0,70
V. Real (%)	-0,20	-0,90	0,80	1,30	-0,30
<b>Regime Agrícola</b>	<b>242,79</b>	<b>244,00</b>	<b>248,39</b>	<b>252,36</b>	<b>254,13</b>
V. Nominal (%)	0,40	0,50	1,80	1,60	0,70
V. Real (%)	-0,20	-0,90	0,80	1,30	-0,30
<b>Pensão Social</b>	<b>202,34</b>	<b>203,35</b>	<b>207,01</b>	<b>210,32</b>	<b>211,79</b>
V. Nominal (%)	0,40	0,50	1,80	1,60	0,70
V. Real (%)	-0,20	-0,90	0,80	1,30	-0,30

\* Variação Real com base numa previsão da taxa de inflação de 1% (OE 2020)

Relativamente às pensões estatutárias e regulamentares de invalidez e de velhice do regime geral, a sua actualização para 2020 varia entre 0,78% e 1,6%, conforme a tabela seguinte:

### EVOLUÇÃO DAS PENSÕES

	2016	2017	2018	2019	2020
<b>Regime Geral</b>					
<b>1º Escalão (€)</b>	<b>&lt;=631,35</b>		<b>&lt;=857,8</b>	<b>&lt;=871,52</b>	<b>&lt;=877,62</b>
Variação Nominal (%)	0,40	<= 842,64 0,50	1,80	1,60	0,70
<b>2º Escalão (€)</b>	<b>&gt; 631,36 e &lt;= 1.500</b>		<b>&gt; 857,8 e &lt;= 2.573,4</b>	<b>&gt; 871,52 e &lt;= 2.614,56</b>	<b>&gt; 877,62 e &lt;= 2.632,86</b>
Variação Nominal (%)	0,00	>= 842,64 0,00	1,30	1,03	0,24
<b>3º Escalão (€)</b>	<b>&gt;= 1.500</b>		<b>&gt;= 2.573,4</b>	<b>&gt;= 2.614,56</b>	<b>&gt;= 2.632,86</b>
Variação Nominal (%)	0,00		1,05	0,78	0,00

Fonte: Segurança Social e Orçamento de Estado

**Aumento das Pensões do  
Regime Geral entre 0% e 0,7%**



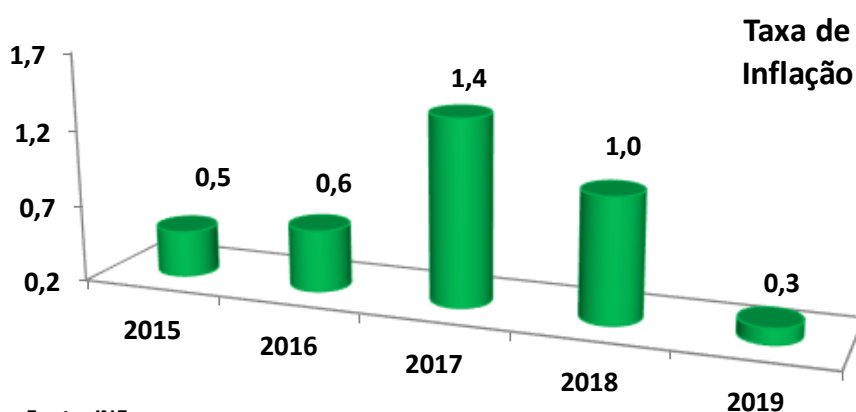
## Aumento extraordinário das pensões

Com o objectivo de combater a perda real do poder de compra de grande parte dos pensionistas, o governo aprovou um aumento extraordinário de 10 euros por pensionista cujo montante global de pensões seja igual ou inferior a 658,22€, o equivalente a 1,5 IAS - Indexante dos Apoios Sociais, e de 6 euros para os pensionistas que recebam, pelo menos, uma pensão cujo montante tenha sido atualizado no período entre 2011 e 2015.

Em 2017 e 2018, as pensões tiveram um aumento extraordinário pago a partir de Agosto e, no ano passado, a medida entrou em vigor em Janeiro. Este ano entrará em vigor no primeiro dia útil do mês seguinte à aprovação do Orçamento de Estado (em Março).

## Taxa De Inflação

De acordo com os dados divulgados pelo [INE](#), a taxa de inflação em Portugal, em 2019, situou-se em 0,3%. Esta evolução dos preços representa uma desaceleração face à inflação de 1,0% registada em 2018.



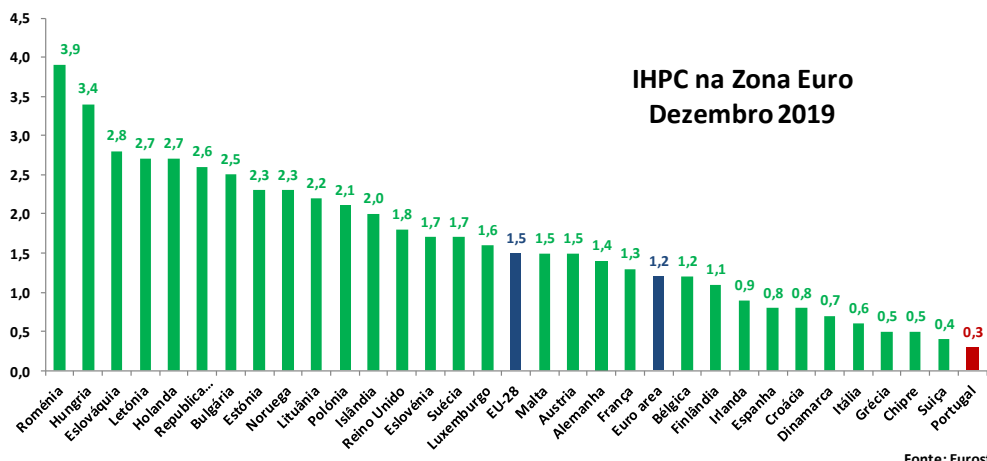
Recorde-se, que o valor agora indicado pelo INE fica abaixo das últimas previsões do Governo, no Projecto de Orçamento de Estado para 2020, apresentado à Comissão Europeia em Outubro de 2019, e que era de 0,8%.

A diminuição da taxa de variação do IPC entre 2018 e 2019 foi influenciada pela evolução negativa dos preços dos produtos energéticos, a qual registou uma variação média anual de -1,8% (4,7% em 2018).

## Portugal tem o IHPC mais baixo da Europa

Os preços dos produtos alimentares não transformados aumentaram 0,9% em 2019, acima do observado no ano anterior (0,6%).

De acordo com o [Eurostat](#), verificamos que em Dezembro de 2019, Portugal registou o IHPC mais baixo da Europa, com 0,3%.



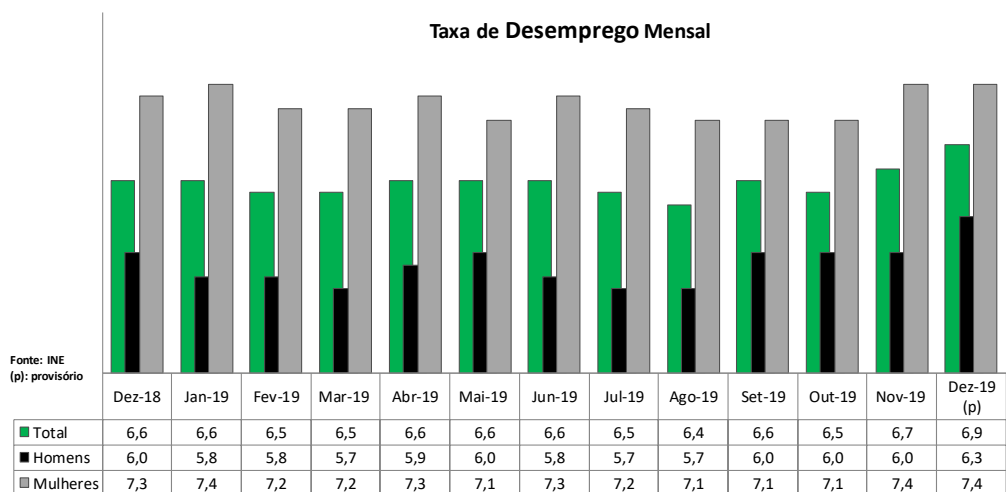
Note-se que, o IHPC é o indicador de inflação mais apropriado para comparações entre os diferentes países da União Europeia. Este indicador é, desde Fevereiro de 1999, utilizado pelo Banco Central Europeu como instrumento para aferir a estabilidade dos preços dentro da área do Euro.

## MERCADO DE TRABALHO

### Taxa de Desemprego e Emprego em Dezembro 2019

## Taxa de Desemprego Aumentou em Dezembro

Em Dezembro de 2019, a estimativa provisória do [INE](#) para a taxa de desemprego foi de 6,9%, tendo aumentado 0,2 p.p. em relação ao mês precedente e 0,3 p.p. por comparação com Dezembro de 2018.





A taxa de desemprego dos jovens foi estimada em 19,3% e verificou um acréscimo de 0,6 p.p. em relação ao mês precedente. A taxa de desemprego dos adultos foi estimada em 5,9%, o que corresponde a um aumento de 0,1 p.p. relativamente ao mês anterior.

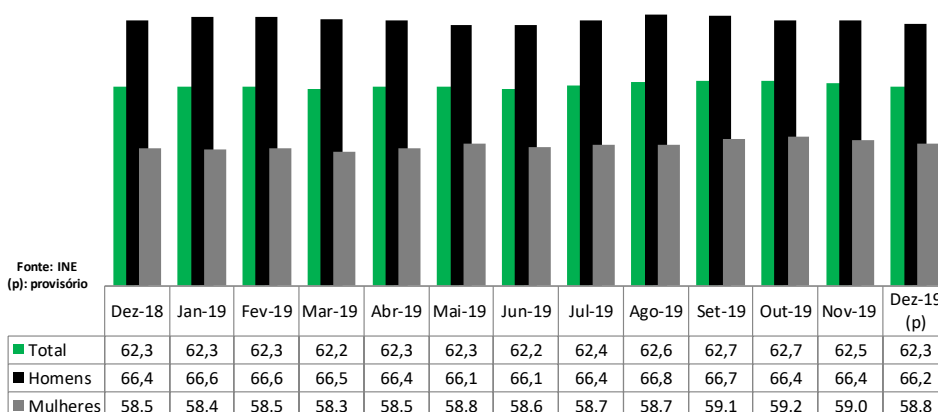
Em Dezembro de 2019, a população desempregada – cuja estimativa provisória foi de 357,7 mil pessoas – teve um acréscimo de 2,5% (8,8 mil) em relação ao mês anterior (Novembro de 2019) e de 4,3% (14,8 mil) por comparação com o mês homólogo de 2018.

Relativamente ao emprego, em Dezembro de 2019 a estimativa provisória correspondeu a 4.839,0 mil pessoas, verificando-se um decréscimo de 0,3% (16,1 mil) em relação ao mês anterior e de 0,1% (3,4 mil) em comparação com o mesmo mês de 2018.

A taxa de emprego situou-se em 62,3%, diminuiu 0,2 pontos percentuais (p.p.) em relação ao mês anterior tendo-se mantido inalterada em relação ao período homólogo de 2018.

## População Empregada diminuiu

### Taxa de Emprego Mensal

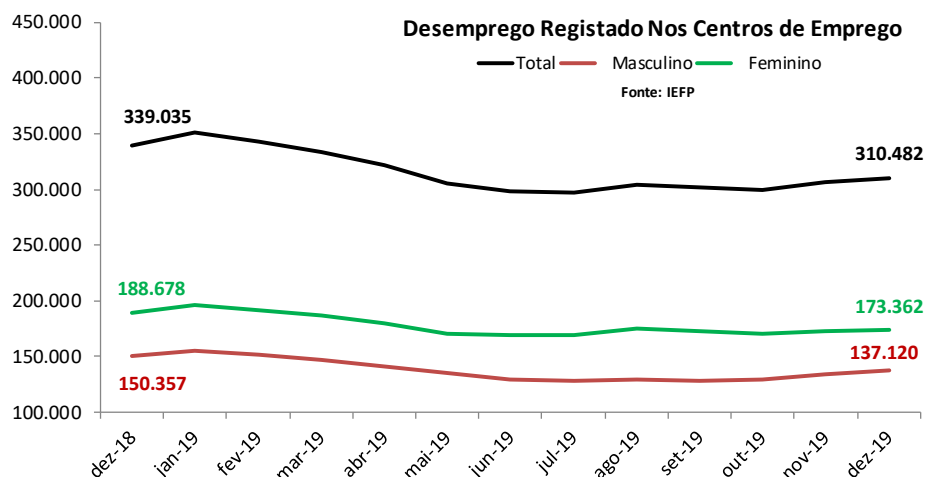


### Desemprego Registrado nos Centros de Emprego

Segundo o [IEFP](#), no final do mês de Dezembro de 2019, estavam inscritos nos Centros de Emprego 310.482 indivíduos, o que corresponde a uma variação homóloga de -8,4% (-28.553 desempregados) e a uma variação mensal de +1,5% (+4.521 indivíduos).

## Desempregados inscritos voltam a aumentar





Para a diminuição do desemprego registado, face ao mês homólogo de 2018, contribuíram todos os grupos de desempregados, com destaque para os homens (-8,8%; - 13.237), os inscritos há um ano ou mais (-15,9; - 23.704), os que procuravam o 1º emprego (-10,9%; -3.547) e os que possuem como habilitação escolar o 1º ciclo básico (- 15,2%; -9.331).

A nível regional, comparando com o mês de Dezembro de 2018, o desemprego registado diminuiu em todas as regiões do País, destacando-se, com as descidas percentuais mais acentuadas, a região do Norte (-10%), a região autónoma dos Açores (-9,3%) e a região de Lisboa VT (-9,2%).

